


Согласовано:  
Начальник управления  
образования и молодежной политики  
администрации МО – Скопинский  
муниципальный район Рязанской области  
 Буценко Г.А.

Утверждаю:  
Заведующий МДОУ  
«Павелецкий детский сад»  
Григорьева Е.В.  
Приказ №37 от 31.08.2020г.  
  
Принята на педагогическом совете  
от «31» августа 2020г.  
Протокол № 1

## **ПРОГРАММА РАЗВИТИЯ**

**муниципального дошкольного образовательного  
учреждения «Павелецкий детский сад»  
муниципального образования – Скопинский  
муниципальный район Рязанской области  
на 2020- 2024 гг.**

р.п.Павелец

2020 год

## Содержание программы

Введение.....	3
1. Паспорт Программы .....	5
2. Информационная справка .....	8
3. Проблемный анализ деятельности ДООУ за период, предшествующий инновационному циклу развития.....	17
<b>3.1.</b> Анализ образовательной политики и социального заказа .....	17
<b>3.2.</b> Анализ жизнедеятельности ДООУ.....	19
<b>3.3.</b> Анализ результатов образовательного процесса .....	19
3.3.1. Физическое развитие.....	19
3.3.2. Художественно-эстетическое развитие .....	24
3.3.3. Познавательное развитие .....	25
3.3.4. Речевое развитие .....	27
3.3.5. Социально-коммуникативное развитие .....	30
<b>3.4.</b> Взаимодействие ДООУ с родителями (законными представителями) воспитанников .....	32
<b>3.5.</b> Определение возможных путей решения проблем .....	34
<b>4. Концепция развития ДООУ .....</b>	<b>36</b>
4.1. Образ выпускника дошкольного образовательного учреждения .....	37
4.2. Образ педагога образовательного учреждения .....	38
4.3. Модель будущего детского сада (как желаемый результат) .....	40
4.4. Стратегия развития дошкольной образовательной организации .....	41
4.5. Механизм реализации Программы Развития .....	42
4.6. Критерии оценки эффективности и реализации Программы Развития ДООУ .....	42
<b>5. Основные направления Программы Развития ДООУ.....</b>	<b>43</b>
<b>I этап</b> (подготовительный) .....	<b>43</b>
<b>II этап</b> (реализации) .....	<b>43</b>
<b>III этап</b> (обобщающий) .....	<b>45</b>
<b>6. Ожидаемые результаты .....</b>	<b>46</b>
<b>7. Экспертный лист Программы развития ДООУ .....</b>	<b>48</b>

## **Введение**

**Развитие** - это целенаправленный, закономерный, непрерывный и необратимый процесс перехода учреждения в качественно новое состояние, характеризующееся разноуровневой организацией, инновационной направленностью и постоянно увеличивающимся потенциалом роста. Этот процесс сложный и длительный, требующий организации, согласованности действий всех сотрудников учреждения, контроля над промежуточными результатами.

Программа развития МДОУ (далее Программа) - это система действий для достижения желаемого результата развития учреждения. Программа направлена на повышение качества воспитания и обучения в МДОУ «Павелецкий детский сад» и предполагает активное участие всех участников педагогического процесса в ее реализации - руководителя образовательной организации, педагогов, детей и их родителей.

### ***Основное предназначение программы***

- Определение факторов, затрудняющих реализацию образовательной деятельности ДОУ, и факторов, представляющих большие возможности для достижения поставленных целей развития ДОУ.
- Построение целостной концептуальной модели будущего дошкольного учреждения, ориентированного на обеспечение равных возможностей для полноценного развития каждого ребенка в период дошкольного детства в образовании, развитии, поддержании и укреплении здоровья, а так же на оказание качественной коррекционной помощи детям, имеющим нарушения в речевом развитии.
- Определение направлений и содержания инновационной деятельности учреждения.
- Формирование сбалансированного ресурсного (нормативно-правового, научно-методического, кадрового и финансового) обеспечения, сопряжение его с целями и действиями деятельности ДОУ.
- Обеспечение условий для непрерывного повышения профессионализма всех субъектов образовательной и коррекционно-образовательной деятельности ДОУ.

### ***Качественные характеристики программы***

**Актуальность** - программа ориентирована на решение наиболее значимых проблем для будущей (перспективной) системы образовательного и коррекционно-образовательного процесса детского сада.

**Прогностичность** - данная программа отражает в своих целях и планируемых действиях не только настоящие, но и будущие требования к дошкольному учреждению. Наряду с этим просчитываются и риски, возникновение которых возможно при реализации программы, намечается соответствие программы изменяющимся требованиям и условиям, в которых она будет реализоваться.

**Рациональность** - программой определены цели и способы получения максимально возможных результатов.

**Реалистичность** - программа призвана обеспечить соответствие между желаемым и возможным, т.е. между целями программы и средствами их достижений.

**Целостность** - наличие в программе всех структурных частей, обеспечивающих полноту состава действий, необходимых для достижения цели (проблемный анализ,

концептуальные положения и стратегия развития, план действий и предполагаемые результаты).

**Контролируемость** - в программе определены конечные и промежуточные цели и задачи, которые являются измеримыми, сформулированы критерии оценки результатов развития ДООУ.

**Нормативно-правовая адекватность** - соотнесение целей программы и планируемых способов их достижения с законодательством федерального, регионального и местного уровней.

**Индивидуальность** - программа нацелена на решение специфических (не глобальных) проблем ДООУ при максимальном учете и отражении особенностей детского сада, запросов и потенциальных возможностей педагогического коллектива, социума и родителей.

Работа над Программой развития состояла из нескольких этапов:

- ❖ **анализ внешней среды** (тенденций социально-экономического развития общества, образовательной политики федерального и регионального уровня, социального заказа микросоциума), формулирование консолидированного социального заказа дошкольному образованию;
- ❖ **анализ внутренней среды** (соответствие деятельности ДООУ социальному заказу, т.е. выявление сильных и слабых сторон);
- ❖ **разработка концепции образовательного учреждения** (миссии и философии ДООУ, образ педагога, образ выпускника ДООУ);
- ❖ **определение стратегических целей и задач;**
- ❖ **разработка социально-педагогических проектов.**

## Раздел 1. Паспорт Программы

1	<b>Наименование Программы</b>	Программа развития муниципального дошкольного образовательного учреждения «Павелецкий детский сад» муниципального образования – Скопинский муниципальный район Рязанской области
---	-------------------------------	--

2.	<b>Основания для разработки Программы</b>	<p>Нормативно-правовые документы федерального, регионального, муниципального уровней:</p> <ul style="list-style-type: none"> <li>• Конвенция о правах ребенка;</li> <li>• Конституция Российской Федерации;</li> <li>• Федеральный закон от 29 декабря 2012 года № 273-ФЗ «Об образовании» в Российской Федерации;</li> <li>• Постановление Главного государственного санитарного врача Российской Федерации от 15 мая 2013 г. № 26 г. Москва «Об утверждении Сан-ПиН 2.4.1.3049-13 «Санитарно-эпидемиологические требования к устройству, содержанию и организации режима работы в дошкольных образовательных организациях».</li> <li>• Приказ Министерства образования и науки РФ от 30.08.2013 г. № 1014 «Об утверждении Порядка организации и осуществления образовательной деятельности по основным общеобразовательным программам – образовательным программам дошкольного образования»</li> <li>• ФГОС ДО утвержденный приказом № 1155 от 17.10.2013 г.</li> <li>• «Концепция Федеральной целевой программы развития образования на 2016 — 2020 годы» (утверждена Распоряжением правительства 29.12. 2014 года (№ 2765-р);</li> <li>• Федеральная целевая программа развития образования на 2016-2020 годы (утверждена Постановлением Правительства РФ от 23.05.2015г. Приказ № 497);</li> <li>• Национальная доктрина образования Российской Федерации до 2025 года (утверждена Постановлением Правительства РФ от 04.10.2000 № 751);</li> <li>• План мероприятий («дорожная карта») «Изменения в отраслях социальной сферы, направленные на повышение эффективности образования и науки» (утверждён Распоряжением Правительства РФ от 30.04.2014 № 722-р);</li> <li>• Распоряжение Правительства РФ от 8 декабря 2011 г. № 2227-р о «Стратегии инновационного развития РФ на период до 2020 г.»</li> </ul>
3.	<b>Заказчик Программы</b>	УОиМП администрации муниципального образования – Скопинский муниципальный район Рязанской области
4.	<b>Основные разработчики Программы</b>	Заведующий ДОУ Григорьева Е.В., воспитатели групп, учитель-логопед Бочкова В.В.
5.	<b>Основные исполнители программы</b>	Администрация МДОУ; Педагогический совет; Сотрудники ДОУ; Родители (законные представители) несовершеннолетних воспитанников.

		Социальные партнёры
6.	<b>Цель Программы</b>	Обеспечить условия для функционирования ДООУ как открытого, современного учреждения реализующего качественные образовательные услуги, максимально удовлетворяющие социальный заказ государства и родительского сообщества ДООУ.
7.	<b>Задачи Программы</b>	<ul style="list-style-type: none"> <li>• Модернизация системы управления ДООУ;</li> <li>• Обновление и расширение материально-технической базы ДООУ в соответствии с требованиями времени и инновационными задачами работы коллектива;</li> <li>• Сохранение качества воспитания и образования в ДООУ;</li> <li>• Повышение эффективности использования средств информатизации в образовательном процесс;</li> <li>• Использование возможностей сетевого взаимодействия и интеграции в образовательном процессе;</li> <li>• Введение дополнительного образования, как совокупности услуг, доступных для широких групп воспитанников;</li> <li>• Совершенствование содержания и форм взаимодействия детского сада и семьи с учётом индивидуальных особенностей и потребностей родителей воспитанников.</li> </ul>
8.	<b>Сроки реализации Программы</b>	<p>Программа разработана на 2020 - 2024 годы и будет реализована в три этапа:</p> <p><b>I этап</b> (подготовительный) сентябрь 2020г.- декабрь 2020г. <i>Цель:</i> подготовить ресурсы для реализации Программы Развития</p> <p><b>II этап</b> (реализации) январь 2021 г.- сентябрь 2024 г. <i>Цель:</i> практическая реализация Программы Развития</p> <p><b>III этап</b> (обобщающий) сентябрь-декабрь 2024 г. <i>Цель:</i> выявление соответствия полученных результатов по основным направлениям Развития ДООУ поставленным целям и задачам</p>
9.	<b>Объем и источники финансирования</b>	<ol style="list-style-type: none"> <li>1. Бюджетные средства.</li> <li>2. Внебюджетные средства (спонсорская помощь).</li> </ol>
10.	<b>Ожидаемые конечные результаты реализации Программы</b>	<ul style="list-style-type: none"> <li>• Соответствие образовательному заказу общества;</li> <li>• Система управления ДООУ будет соответствовать требованиям современности;</li> <li>• Обновлённая структура и содержание образования через реализацию инновационных, в том числе здоровье берегающих технологий;</li> <li>• Кадровое обеспечение, соответствующее современным требованиям;</li> </ul>

		<ul style="list-style-type: none"> <li>• Разработана единая медико-педагогическая система сопровождения ребёнка;</li> <li>• Оздоровление детей с учётом их индивидуальных возможностей, в том числе детей-инвалидов, воспитанников;</li> <li>• Успешное усвоение выпускниками ДОО образовательной программы школы – 100%; их социализация в условиях школы – 100%; индивидуализация образования;</li> <li>• Стабильная работа системы раннего развития, специальная помощь детям раннего возраста;</li> <li>• Родители ДОО будут непосредственными участниками воспитательно-образовательного процесса;</li> <li>• Обновлённая система социального партнёрства;</li> <li>• Широкий спектр вариативных форм дополнительного образования детей в ДОО;</li> <li>• Модернизированная материально-техническая база ДОО.</li> </ul>
11	<p><b>Система организации контроля реализации Программы, периодичность отчета исполнителей, срок предоставления отчетных материалов</b></p>	<p>Контроль за ходом реализации Программы осуществляет администрация ДОО.</p> <p>Результаты контроля будут и доступны для всех участников образовательного процесса.</p> <p>В экспертизе качества мероприятий реализуемой Программы будут участвовать администрация, педагоги ДОО и представители родительского сообщества.</p> <p>В ходе контроля реализации этапов Программы будут использоваться педагогические методы отслеживания результативности деятельности всех участников образовательного процесса, путем сбора, обработки, анализа статистической, справочной и аналитической информации и оценки достигнутых результатов с периодичностью 1 раз в год (в конце календарного года). Полученные данные будут оформляться в виде аналитического отчёта о результатах самообследования ДОО с обязательным его размещением на официальном сайте ДОО в срок не позднее 20 апреля текущего года. Полученные результаты будут служить основанием для внесения (при необходимости) корректировочных поправок в план реализации Программы.</p>

## 2. Информационная справка

1.	Полное наименование ДОО	Муниципальное дошкольное образовательное учреждение «Павелецкий детский сад» муниципального образования – Скопинский муниципальный район Рязанской области
2.	Адрес	ул. Комсомольская, д.20А, р.п.Павелец, Скопинский район, Рязанская область, 391837

3.	Адреса осуществления мест уставной деятельности ДОУ	Рязанская область, Скопинский район, р.п.Павелец, ул.Комсомольская, д.20А
4.	Учредитель	Администрация Скопинского муниципального района Рязанской области
5.	Предмет деятельности ДОУ	Реализация основной образовательной программы дошкольного образования; присмотр и уход за детьми в возрасте от двух месяцев до прекращения образовательных отношений.
6.	Вид деятельности	<ul style="list-style-type: none"> <li>- охрана жизни и укрепление физического и психического здоровья воспитанников;</li> <li>- обеспечение познавательно-речевого, социально-личностного, художественно-эстетического и физического развития воспитанников;</li> <li>- воспитание с учетом возрастных категорий детей гражданственности, уважения к правам и свободам человека, любви к окружающей природе, Родине, семье;</li> <li>- оказание коррекционной помощи детям, имеющим нарушения в речевом развитии;</li> <li>- взаимодействие с семьями детей для обеспечения полноценного развития воспитанников;</li> <li>- оказание консультативной и методической помощи родителям (законным представителям) по вопросам воспитания, обучения и развития детей;</li> <li>- организация оздоровительных мероприятий, оказание профилактической помощи воспитанникам.</li> </ul>
7.	Лицензия	регистрационный № 19-1078 серия РО, № 041923, выдана «22» мая 2012 г., бессрочная
8.	ОГРН	1026200779483
9.	ИНН	6219004487
10.	Телефон	8-960-566-29-23
11.	Сайт	<a href="http://detsad-pavelec.ucoz.ru/">http://detsad-pavelec.ucoz.ru/</a>
12.	Почта	detsad-pavelec@yandex.ru
13.	Социальное партнерство	МБОУ «Павелецкая СОШ №1», Павелецкий ДК, ОП «Дальвагоноремонт»

Детский сад введен в эксплуатацию в январе 1965 года, проектная мощность рассчитана на 115 детей. Рядом с детским садом находятся социально значимые объекты: МБОУ «Павелецкая СОШ №1», вагонное депо, станция Павелец -1, элеватор, пожарный пост.

Площадь территорий детского сада огорожена и хорошо озеленена различными породами деревьев, кустарников и многолетних цветов. На территории расположены 4



прогулочные участка и одна спортивная площадка. Участки оснащены стационарным игровым оборудованием, отделены друг от друга. На территориях имеются хозяйственные зоны. В летнее время года высаживается огород (грядки), разбиваются клумбы и цветники. В зимний период строятся снежные постройки.

Общая площадь всех помещений детского сада	903,8 кв. м.
площадь групповых помещений (приемных, спален, игровых, туалетных и буфетных комнат)	503,3 кв.м.
Объекты для проведения специальных коррекционных занятий: кабинет логопеда	8,1 кв. м.
Комната познавательной активности	12,7 кв.м.
Актальный зал	76,5 кв.м.
Методический кабинет	9,1 кв. м.
Кладовая продуктовая	11,3 кв. м.
Кладовая бельевая	6,6 кв.м.
Помещение для работы медицинского работника	8,4 кв.м
Изолятор	12,0 кв.м.
Помещения для питания воспитанников (кухня)	38,3 кв.м.
Объекты хозяйственно-бытового и санитарно-гигиенического назначения: -прачечная; - гладильная - электрощитовая	1,1 кв.м. 9,8 кв.м. 1,0 кв.м.

Состояние материально-технической базы МДОУ соответствует педагогическим требованиям, современному уровню образования и санитарным нормам. Все базисные компоненты развивающей предметной среды детства включают оптимальные условия для полноценного физического, художественно-эстетического, познавательного, речевого и социально-коммуникативного развития детей

Развивающая предметно-пространственная среда (РППС) организована на принципах ФГОС ДО. РППС организуется таким образом, чтобы дать возможность наиболее эффективно развивать индивидуальность каждого ребёнка с учётом его склонностей, интересов, уровня активности.

Групповые помещения ДОУ (всего 4 групповых ячеек) оснащены удобной детской мебелью, соответствующей возрастным особенностям детей и требованиям СанПиН.

РППС постоянно модернизируется согласно потребностям и возможностям детей и родителей, соответствует всем требованиям безопасности. Зонирование групповых помещений соответствует возрасту воспитанников группы, познавательным, интеллектуальным и физическим особенностям, требованиям программно-методического комплекта: в каждой группе оборудованы центры активности для самостоятельной деятельности детей, такие как: «центр экспериментирования», «центр познания», «центр творчества», «игровой центр», «литературный центр», «спортивный центр». Воспитатели групп регулярно пополняется содержание данных центров дидактическим, сюжетным, познавательным и развивающим материалом.

Все больше в группах появляется материалов, активизирующих познавательную деятельность: развивающие игры, технические устройства и игрушки, модели, предметы для опытно-поисковой работы, магниты, увеличительные стекла, пружинки, весы, мензурки и прочее; большой выбор природных материалов для изучения, экспериментирования, составления коллекций. Оборудование предметно-пространственной среды подбирается с учетом половой принадлежности воспитанников: для мальчиков и девочек. За прошедший учебный год были приобретены игровые центры («Магазин», «Больница», «Кухня» и др.), пополнен фонд игрушек для сюжетно-ролевых, театрализованных, подвижных игр воспитанников в группе и на прогулке.

В группах имеются зоны для индивидуальной и самостоятельной работы с детьми, которая направлена на оптимизацию выявленных затруднений детей, отработку и закрепление пройденного материала.

Согласно программным задачам. Каждая группа подбирала мебель по своим потребностям и согласно структуре помещений.

В 4 группах:

- интерактивная доска – 1 шт.
- проектор – 2 шт.
- телевизор плоский для демонстрации дидактического материала – 3 шт.
- магнитофон – 2 шт.
- принтер – 2шт.

Игрушки, развивающие игры и пособия в соответствии возрастным особенностям детей и количеству детей в группах.

В развивающем пространстве детского сада (фойе) и лестничная площадка имеют тематическое оформление.

### **Режим работы ДОУ**

Деятельность ДОУ в режиме развития - целенаправленный, закономерный, непрерывный и необратимый процесс перехода учреждения в качественно новое состояние, характеризующийся разноуровневой организацией, культурно-творческой направленностью и использованием постоянно расширяющегося потенциала развития.

Детский сад работает с понедельника по пятницу с 7.30 до 17.30. Гибкость режима проявляется к детям, посещающим музыкальную школу, спортивные секции, художественные школы. Продолжительность занятий от 10 до 30 минут, среднее их количество от 1 до 3-х в соответствии с требованиями к максимальной нагрузке.

### **Обеспечение безопасности**

1. В детском саду разработан паспорт безопасности (антитеррористической защищенности), согласован с начальником отделения в г. Скопине УФСБ России по

Рязанской области, с начальником ОВО по Скопинскому району – филиала ФГКУ ОВО ВНГ России по Рязанской области, начальником ОНД и ПР по городу Скопину, Скопинскому, Милославскому районам.

2. Имеется Декларация пожарной безопасности и паспорт дорожной безопасности.

3. В детском саду установлена «тревожная сигнализация», автоматическая установка пожарной сигнализации.

4. В ДОО ведутся мероприятия по соблюдению правил пожарной безопасности и ПДД.

5. Педагоги ДОО проводят с детьми мероприятия по ОБЖ.

Питание в ДОО осуществляется в соответствии с 10-дневным меню и обеспечивает сбалансированное 4-х разовое питание детей в группах с 10-ти часовым пребыванием в соответствии с санитарными правилами и нормами. При организации питания учитываются возрастные физиологические нормы суточной потребности, суммарный объем блюд по приему пищи (в граммах). Система работы по здоровью и сохранению воспитанников, консолидирующая интересы всех участников педагогического процесса, направлена на формирование у детей ответственного отношения к здоровью, оказание коррекционной помощи детям.

Воспитанникам Учреждения гарантируется:

- охрана жизни и здоровья;
- защита от всех форм физического и психического насилия, оскорбления личности;
- защита его достоинства;
- удовлетворенность потребностей в эмоционально-личностном общении;
- удовлетворение физиологических потребностей в соответствии с его возрастом и индивидуальными особенностями развития;
- развитие его творческих способностей и интересов;
- получение помощи в коррекции отклонений в физическом и психическом развитии детей;
- предоставление оборудования, игр, игрушек, учебных пособий.

**Вывод:** социальные условия микрорайона способствуют успешной социализации воспитанников ДОО. Педагоги имеют возможность знакомить дошкольников с социальной действительностью, не покидая пределов микрорайона. Вся работа по обеспечению безопасности участников образовательного процесса четко планируются, прописываются планы мероприятий на календарный год по пожарной безопасности, гражданской обороне и предупреждению чрезвычайных ситуаций. Издаются приказы, работает пожарно-техническая комиссия, комиссия по охране труда. Все предписания контролирующих органов своевременно исполняются.

#### Контингент воспитанников

№ П/П	Группа	Количество воспитанников
1	Группа раннего возраста	11
2.	2 младшая	10
3.	средняя	16
4.	Старше-подготовительная	24

Итого:	4	61
--------	---	----

### **Социальный паспорт семей воспитанников**

По социальному составу преобладает полная семья – 74%, не полная – 23%, опекуны – 3%.

Высшее образование имеют – 5% родителей, средне - специальное – 74%, средне – 21%.

Таким образом, можно говорить о тенденциях в развитии современной семьи, повысился образовательный уровень семей.

С целью создания единого образовательного пространства развития ребенка в семье и ДОО разработана технология работы с родителями, которая включает в себя:

1. Адаптационный период: знакомство с ДОО (договор, экскурсия, знакомство с программой).

2. Выявление потребностей, интересов и возможностей семьи. Разработка системы мероприятий и подбор дифференцированных форм работы.

3. Реализация общих мероприятий: совместные праздники, родительские собрания, обустройство участков и помещений детского сада.

4. Дифференцированная работа с семьями с учетом проблемного поля семьи: посещение ребенка на дому, почтовый ящик «Поговорим о наших детях», буклеты с оперативной информацией, консультации, беседы.

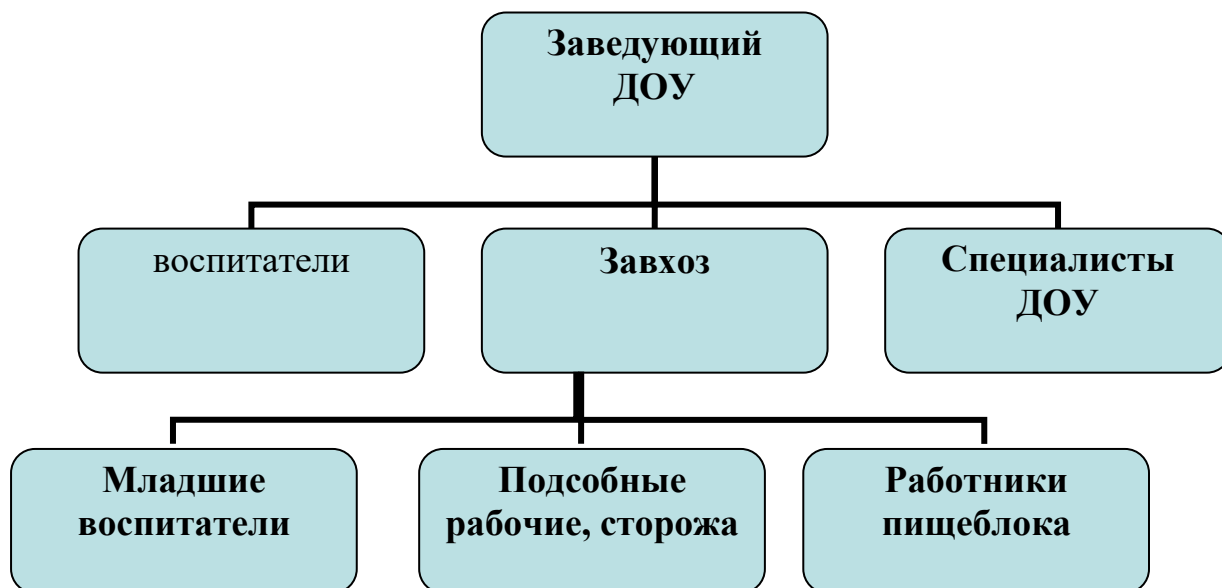
### **Структура управления ДОО**

Управление Учреждением осуществляется на основе сочетания принципов единоначалия и коллегиальности. Единоличным исполнительным органом образовательной организации является заведующий Учреждением. Заведующий Учреждением назначается начальником управления образования и молодежной политики. Утверждение структуры и штатного расписания Учреждения осуществляется заведующим Учреждения. В Учреждении сформированы коллегиальные органы управления, к которым относятся:

- Общее собрание работников Учреждения;
- Педагогический совет Учреждения;
- Совет родителей;

Все функции управления (прогнозирование, программирование, планирование, организация, регулирование, контроль, анализ, коррекция) направлены на достижение оптимального результата. Планируется расширение внешних связей с различными структурами.

### ***Структура управления МДОУ «Павелецкий детский сад»***



Анализируя кадровый состав и условия труда работников можно выделить следующее – дошкольное учреждение укомплектовано штатами:

заведующий;

завхоз.

Специалисты:

учитель-логопед

инструктор по физкультурной культуре

воспитатели

младшие воспитатели

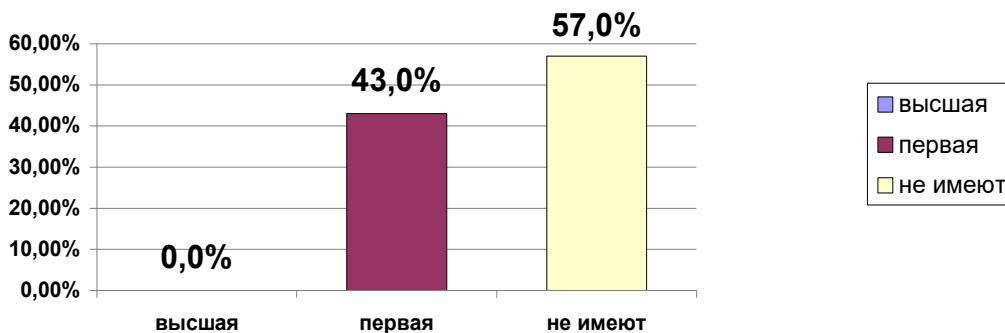
музыкальный руководитель – находится на вакансии.

Концептуальные идеи, заложенные в программе развития, требуют от педагогического коллектива высокого уровня профессионального мастерства, в связи с этим в ДОУ проводится систематическая работа по повышению профессиональной компетентности, освоению новых технологий, методик.

Образовательный процесс осуществляют 7 педагогов.

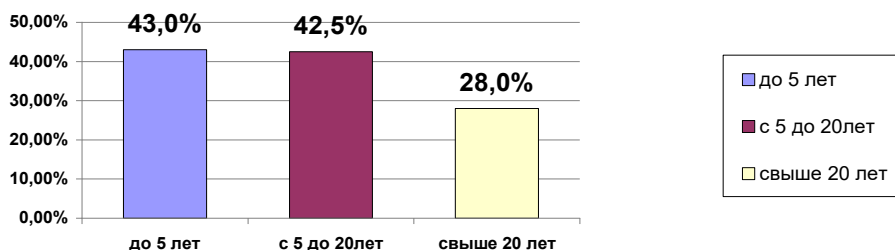
### Профессиональный уровень педагогов

Категория	Воспитатели	Учитель-логопед	Итого
Высшая	0		<b>0</b>
Первая	2	1	<b>3</b>
Соответствие	2		<b>2</b>
б/к	2		<b>2</b>
<b>Итого</b>	<b>6</b>	<b>1</b>	<b>7</b>



### Стаж работы:

до 5 лет - 43%;  
 с 5-до 10 лет – 14,5%;  
 с 10 -20 лет –28%;  
 свыше 20 лет – 15,5%.



### Образовательный уровень педагогического состава:

Высшее -29%;  
 Ср. специальное -71%



Средний возраст педагогов – 35 лет. А это значит, что в коллективе самым благоприятным образом сочетается молодой задор, уверенность зрелости и опыт мудрости. Команда единомышленников, педагоги в содружестве с родительской общественностью и социальными партнёрами решают задачи реализации «Комплексного проекта модернизации образования в рамках приоритетного национального проекта»

«Образование». Совет родителей наряду с другими вопросами определяет стратегию развития ДОУ как инновационного образовательного учреждения.

Администрация ДОУ регулярно направляет педагогов на курсы повышения квалификации, в детском саду разработан план переподготовки педагогических кадров, который ежегодно реализуется

### **Мониторинг награждения и участия педагогов в конкурсах за 2019 -2020 уч. год**

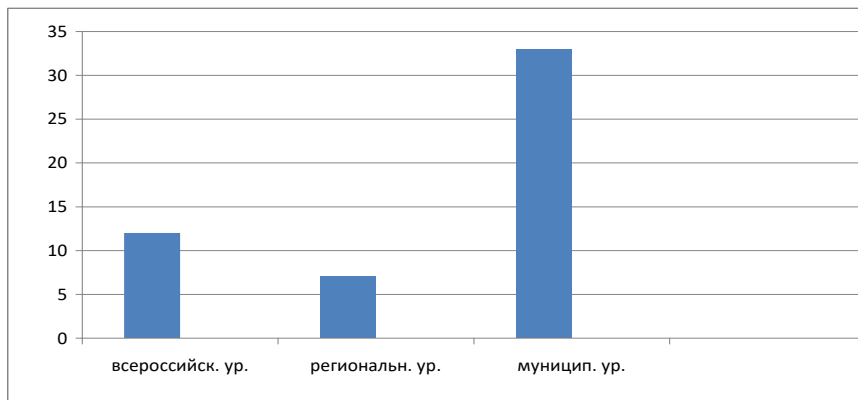


Мониторинг эффективности самообразования педагогов за 2019-2020 уч. год показал, что воспитатели чаще стали участвовать во всероссийских онлайн – конференциях и семинарах. Получение новой информации помогает педагогам пополнять и конкретизировать свои знания, осуществлять анализ возникающих в работе ситуаций, моделировать и прогнозировать воспитательно-образовательный процесс.

Важным моментом распространения опыта педагогов являются публикации материалов в различных источниках:

### **Анализ творческих достижений воспитанников 2018 -2019 учебный год**

Мониторинг творческих достижений воспитанников ДОУ за 2019-2020 учебный год показал, что 52% воспитанников приняли участие в конкурсном движении: международный и всероссийский уровень - 12 % воспитанников; региональный уровень - 7 % воспитанников; муниципальный уровень - 33 % воспитанников.



Динамика социально-психологического климата в коллективе за последние годы положительная. В связи с приходом новых сотрудников продолжается фиксироваться процесс становления и самоутверждения. Объединяющим фактором является не только уровень профессионализма, но и личностные качества сотрудников, умение общаться, снимать психологическую нагрузку. Педагоги стажисты готовы делиться своим опытом и оказывать поддержку «новичкам». В ДОО организована группа наставников, созданы традиции, полноценное пространство и система комплексного сопровождения индивидуального развития ребенка:

- ✓ насыщенное и безопасное развитие и существование детей,
- ✓ взаимодействие взрослого и ребенка в образовательном пространстве,
- ✓ приоритет развивающих и воспитательных задач

Все это свидетельствует о положительной работе администрации, направленной на личностно-профессиональный рост всего коллектива

***Таким образом, выявленные в ходе анализа воспитательно образовательного процесса сильные стороны свидетельствуют о:***

- ✓ мобильности коллектива МДОУ, стремлении к самообразованию, к овладению современными образовательными технологиями;
- ✓ грамотной организации образовательной деятельности, способствующего успешной социализации детей и закладыванию у них основ общечеловеческих знаний;
- ✓ укрепляется положительного имидж образовательного учреждения.

<b><i>Сильные стороны</i></b>	<b><i>Слабые стороны</i></b>
<ul style="list-style-type: none"> <li>• коллектив стабилен и объединен едиными целями и задачами.</li> </ul>	<ul style="list-style-type: none"> <li>• не полная укомплектованность штата ДОО;</li> </ul>

### **Раздел 3. Проблемный анализ деятельности ДОО за период, предшествующий инновационному циклу развития**

#### **3.1. Анализ образовательной политики и социального заказа.**

Одним из основных принципов государственной политики в сфере образования является признание приоритетности образования (Федеральный закон «Закон об образовании в Российской Федерации» ст.3 п.1).

В Федеральном законе «Об образовании в Российской Федерации» ст.10 п.4 дошкольное образование обозначено, как первый уровень образования и является полноценной ступенью



Стратегия модернизации образования, одобренная Правительством РФ, ставит для общего образования новые ориентиры в образовательных и воспитательных целях ДОУ. Эта стратегия модернизации задает новые требования. В первую очередь, главным результатом образования должна стать его соответствие целям опережающего развития. Дети должны быть вовлечены в исследовательские проекты, творческие занятия, спортивные мероприятия, в ходе которых они научатся понимать и осваивать новое, быть открытыми и способными выражать собственные мысли, уметь принимать решения и помогать друг другу, формировать интересы и осознавать возможности.

Для достижения указанных результатов выдвигаются следующие приоритетные взаимосвязанные задачи:

- ❖ обеспечение доступности дошкольного образования, равных стартовых возможностей каждому ребенку дошкольного возраста с учетом потребностей и возможностей социума;
- ❖ достижение нового современного качества дошкольного образования;
- ❖ повышение социального статуса и профессионализма работников образования, усиление их государственной и общественной поддержки;
- ❖ развитие образования как открытой государственно-общественной системы и повышения роли всех участников образовательного процесса - дошкольника, педагога, родителя, образовательного учреждения.
- ❖ системы поддержки талантливых детей.

Одной из составляющей консолидированного заказа является социальный заказ микросоциума.

### *Социальный заказ*

Требования к компетенциям выпускника ДОУ	Требования «условиям в образовательном учреждении»
<ul style="list-style-type: none"> <li>• Готовность к выбору</li> <li>• Современное системное и проектное мышление</li> <li>• Коммуникативные компетенции</li> <li>• Толерантность</li> <li>• Развитие индивидуальности</li> <li>• Мобильность и готовность обучаться в течение всей жизни</li> <li>• Правовая культура</li> <li>• Гражданская позиция</li> <li>• Ответственное отношение к здоровью</li> <li>• Эмоционально-комфортное состояние</li> </ul>	<ul style="list-style-type: none"> <li>• Здоровье сбережение всех участников образовательного процесса</li> <li>• Преемственность</li> <li>• Открытость ДОУ</li> <li>• Участие общественности в системе оценки качества образования</li> <li>• Непрерывное повышение профессионального уровня сотрудников</li> <li>• Инновационность</li> <li>• Система поддержки талантливых детей.</li> </ul>

Данные по результатам проведенного в ДОУ анкетирования и опроса родителей показали, что современный детский сад должен быть:

- современно оснащен и эстетически привлекателен - 72%;
- с комфортными психолого-педагогическими условиями - 56%;
- с высоким профессионализмом сотрудников - 85%;
- с индивидуальным подходом к ребенку - 97%;
- с качественной подготовкой к школе - 89%;

- с использованием современных программ и технологий (включая здоровье сбережение) - 91%.

Кроме этого, 93% родителей готовы участвовать в жизни ДООУ, большинство из них (81%) хотят быть непосредственными помощниками в жизнедеятельности группы, 3% - хотели бы выступить в роли советников, 57% - готовы участвовать в оценке образовательных услуг.

В целом проведенные исследования показали высокий уровень педагогической компетентности родителей, многие из них владеют достаточными психолого-педагогическими знаниями. Это означает, что требования таких родителей очень высоки, они ждут от ДООУ компетентной и адекватной информационно-консультативной помощи.

Однако есть родители, которые не смогли четко сформулировать свои требования и ожидания к детскому саду. Мы это понимаем, как то, что уровень информированности данных родителей о жизнедеятельности ДООУ и его возможностях не позволяет им воспринимать нас как квалифицированных консультантов и помощников при решении проблем воспитания ребенка. Значит, одной из задач детского сада является повышение информированности и заинтересованности данных родителей.

Итак, образовательная политика государства и социальный заказ семьи выдвигают к образовательному учреждению современные требования, которые предполагают системные изменения в содержании образования, управлении, кадровом ресурсе, внешних связях.

Образовательная политика и социальный заказ дают основания для анализа жизнедеятельности детского сада, выявления его сильных и слабых сторон

### **3.2. Анализ жизнедеятельности ДООУ**

Деятельность ДООУ в режиме развития — целенаправленный, закономерный, непрерывный и необратимый процесс перехода учреждения в качественно новое состояние, характеризующийся разноуровневой организацией, культурно-творческой направленностью и использованием постоянно расширяющегося потенциала развития.

Анализ жизнедеятельности ДООУ за период 2016-2019 гг. строится на базовой структуре ДООУ, и мы рассматриваем его как основной ресурс в создании комплекса МДОУ» Павелецкий детский сад». За данный период работы педагогами ДООУ:

- Реализуется ООП;
- разработаны и реализовываются парциальные программы, отраженные в части, формируемой участниками образовательных отношений
  - «Юный эколог»: Программа экологического воспитания дошкольников с 3-7 лет под редакцией Н.С. Николаевой;
  - «Растим патриотов России»: Программа патриотического воспитания под редакцией Н.В. Нищевой;
- используются новые форм работы с детьми, направленные на реализацию индивидуализации образовательной деятельности;
- создана система методического сопровождения деятельности педагогов, которая способствует повышению качества услуг в сфере образования;
- разработаны критерии оценки качества образования для всех участников образовательного процесса;

- проведены специальные мероприятия и реализован проект по созданию положительного психологического климата в детском, родительском и педагогическом коллективах.

### 3.3. Анализ результатов образовательного процесса

#### 3.3.1. Физическое развитие

Медицинское обслуживание детей осуществляет медицинской сестрой амбулаторией Павелец..

Оснащение медицинского кабинета позволяет качественно осуществлять медицинское сопровождение каждого ребенка. Оснащение помещения соответствует санитарно-эпидемиологическим требованиям к устройству, содержанию и организации режима работы дошкольных образовательных организаций.

Осуществляется контроль за здоровьем и физическим развитием воспитанников, как медицинской сестрой, так и узкими специалистами ГБУ РО «Скопинский ММЦ». Дети прививаются по календарному плану прививок, ведется контроль за проведением закаливающих процедур, солнечными ваннами, физкультурными занятиями, соответствием климатическим условиям одежды детей.

В первом полугодии учебного года работа направлена на проведение санитарно-гигиенических мероприятий, снижение заболеваемости и укрепление здоровья детей.

За летний период посещаемость была низкая, т.к. из-за пандемии детский сад не работал до 25 августа. В мероприятиях по оздоровлению в основном используются природные факторы (солнце, воздух и вода) и элементы закаливания в повседневной жизни: умывание прохладной водой, полоскание зева прохладной водой, широкая аэрация помещений, правильно организованная прогулка и т.д.

С целью повышения защитных сил организма дети ежедневно получают, соки, свежие фрукты и С-витаминизированные напитки.

#### Распределение по группам здоровья

группа	Списочный состав	Группа здоровья				
		I	II	III	IV	V
Группа раннего возраста	11	10	1	0	0	0
Вторая младшая	10	8	2	0	0	0
Средняя	16	10	5		0	1
Старше-подготовительная	24	17	7	0	0	0
Итого:	61	45	15	0	0	1

Из полученных данных видно, что здоровые дети, с 1 группой здоровья, составляют 74% от количества воспитанников. Остальные дети имеют те или иные отклонения в состоянии здоровья.

По антропометрическим данным (обследования: измерение массы тела и роста, окружности головы и грудной клетки, состояние осанки, степень жировых отложений и другие показатели) позволяют сделать вывод: Оценка физического развития воспитанников соответствует норме.

Питание в детском саду организовано с учетом физиологических потребностей в энергии и основных пищевых веществах для детей всех возрастных групп, что обеспечивает нормальный рост и развитие детей, способствует профилактике заболеваний. Фактический рацион питания соответствует утвержденному примерному меню. Основные продукты, как молоко, масло, мясо, овощи, крупы, хлеб дети получают ежедневно. Яйцо, творог, рыба – 2-3 раза в неделю. В целях профилактики гиповитаминозов проводим С-витаминизацию 3-его блюда.

В среднем стоимость питания на одного ребенка составила 86,44 рублей в день.

Нами была определена цель нашей работы: создать условия для оздоровления и укрепления детского организма.

Поставленные задачи выполнены

**◆ Работа с детьми:**

- формируется жизненно необходимые двигательные умения и навыки у детей с учетом их индивидуальных особенностей;
- развиваются необходимые психофизические качества (ловкость, выносливость, гибкость, координация движений, ориентировка в пространстве);
- воспитывается потребность в ежедневных физических упражнениях, умения испытывать «мышечную радость», получать удовольствие от движений;
- формируется потребность в здоровом образе жизни через специально организованный цикл образовательной деятельности; навыки охраны личного здоровья и бережного отношения к здоровью окружающих;
- формируются навыки самоорганизации, самостоятельности и самоконтроля.

**◆ Работа с родителями:**

- формируем ответственное отношение к физическому развитию и воспитанию ребенка;
- формируем потребность семьи (родителей) в здоровом образе жизни, укреплении и сохранении здоровья через совместную двигательную деятельность;
- обеспечиваем преемственность в оздоровлении и физическом воспитании детей в дошкольном учреждении и семье;
- на сайте детского сада размещена информация для родителей «Безопасность».

**◆ Работа с педагогами:**

- воспитателям оказывалась помощь в создании условий для полноценного развития психофизических качеств каждого ребенка группы; повысить педагогическую компетентность по вопросам профилактики и снижения заболеваемости;
- прошли семинары и консультации по обучению методам и приемам индивидуального подхода к ребенку при проведении оздоровительных процедур; с молодыми педагогами проводились консультации по умению правильно распределять физические нагрузки в течение дня в соответствии с состоянием здоровья своих воспитанников;
- все педагоги прошли курсы повышения квалификации по оказанию первой медицинской помощи;
- в группах есть папки с материалами по безопасности.

## Проведение спортивных праздников, досугов, развлечений

1. Праздники проводятся в соревновательной или игровой форме, а также могут комбинироваться с музыкальными праздниками, на которых дети поют и танцуют. Спортивно одаренные дети показывают гимнастические этюды, и все это сочетается с веселыми соревнованиями и подвижными играми.

2. Большие спортивные праздники проводятся один раз за сезон, их особенность - символическое подведение итогов, демонстрация того, чему дети научились за определенный период.

В летний период - это игры и эстафеты на улице с разнообразными видами движений: метание, бег, прыжки в длину и высоту, соревнования в силе и ловкости.

В осенний период - туристические походы на улице с преодолением разнообразных препятствий, соревнованиями, выполнением разнообразных видов движений.

В зимний период - комические эстафеты на одной лыже, метание на дальность лыжных палок, катание на скорость снежков, а затем метание их в цель, скольжение по ледяным дорожкам, катание на «санных тройках», лазанье на скорость по снежным лабиринтам, игры в хоккей на снегу, лыжные гонки и т.д.

В весенний период - разнообразные эстафеты на улице, соревнование в ловкости и сноровке.

3. Один раз в месяц проводятся спортивные развлечения, особенность которых - объединение разновозрастных групп, обыгрывание сказочного сюжета или проведение спортивных игр-путешествий, предполагающих поиск и выполнение заданий, «спрятанных» в разных помещениях детского сада или на его участке.

### Спортивные мероприятия (ежегодные)

<i>Название мероприятия</i>	<i>Группа</i>
«Малые Зимние Олимпийские игры»	Подготовительные (6-7 лет)
«День защитника Отечества»	Средние (4-5 лет), старшие (5-6 лет), подготовительные (6-7 лет)
«Неделя Здоровья»	Все группы (2-7 лет)

Анализируя работу всех специалистов в детском саду можно прийти к такому заключению, что в ДООУ выстроена система здоровьесбережения для всех участников образовательного процесса. Работа ведется по трем основным направлениям: с детьми, педагогами и родителями, так как невозможно добиться желаемых результатов без тесного сотрудничества всех участников образовательного процесса.

В содержание понятие «культура здоровья» включено не только физическое, но и социально-психологическое и духовно-нравственное здоровье. В детском саду создана целостная система работы воспитателей, медиков, узких специалистов, сотрудничество педагогов, детей и родителей.

Особое внимание уделяется в детском саду созданию здоровьесберегающей среды. Целенаправленная физкультурно-оздоровительная работа позволила нам достичь положительных результатов в снижении уровня заболеваемости дошкольников. Этому способствовали следующие факторы:

- ❖ Медицинский кабинет, оснащённый медицинским оборудованием
- ❖ Наличие в штате инструктора по физической культуре, его правильная организация образовательной деятельности
- ❖ Обеспеченность ДООУ медицинскими кадрами
- ❖ Индивидуальный подход к закаливанию детей в группах

❖ Регулярная диспансеризация в ДООУ

❖ Наличие спортивной площадки для занятий детей на улице

Деятельность оздоровительно-образовательного характера систематическая и комплексная, отвечающая потребностям ребенка в игре, движении, в познании своих физических возможностей, самореализации.

Для сохранения здоровья ребенка объединены усилия всех воспитывающих ребенка взрослых: родителей, воспитателей, медицинской сестры, учителя-логопеда. Созданы условия для приобщения детей к традициям и ценностям здорового образа жизни, формирования привычки заботиться о своем здоровье. Даются знания, умения и навыки валеологического характера для создания положительной мотивации к охране собственного здоровья во взрослой жизни.

Освоению культуры здоровья способствуют следующие условия, созданные в ДООУ:

- развивающая предметно-игровая и физкультурно-оздоровительная среда (в каждой группе есть физкультурный уголок);
- благоприятный психологический климат в педагогическом коллективе и детских группах;
- взаимодействие всех сотрудников при решении задач формирования у детей культуры здоровья;
- сотрудничество всех субъектов образовательного процесса.

Из бесед с дошкольниками установлено, что у них формируется осознанное отношение к своему здоровью, потребность в здоровом образе жизни, дети активны в самостоятельном процессе познания мира.

Дети имеют представления: о витаминах, полезных продуктах, правильном питании, их роли в жизни человека; что такое здоровье и как его сберечь; что такое витамины, в чем они содержатся и как влияют на здоровье; что такое правильное питание; какие продукты считаются полезными, а какие — неполезными; какие органы есть у человека, как они «работают»; как заботиться о сердце; что такое режим, гигиена и закаливание; какой бывает вода, какая полезна для здоровья; что такое микробы и вирусы; какие бывают болезни, что их вызывает; как предупреждать болезни; как правильно оказать себе первую помощь; что такое аптека, для чего она нужна; что такое лекарственные растения.

### АНАЛИЗ ОСТРОЙ ЗАБОЛЕВАЕМОСТИ

Учет данных об острой заболеваемости ведется медицинским работником и оформляется в соответствующем журнале. По сути, эти данные отражают количество заболеваний, зарегистрированных непосредственно участковым врачом поликлиники. Справка с точным указанием диагноза заболевания попадает в медицинский кабинет ДООУ и заносится в соответствующий учетный журнал «Журнал соматической заболеваемости».

Таблица посещаемости и заболеваемости

	2018-2019уч.г.	2019-2020уч.г.
Списочный состав	65	69
Средняя посещаемость в день	44%	48%
Заболеваемость	1225	1169

Заболеваемость в среднем на 1 ребенка (в днях)	18,8	16,9
---	------	------

В ДОУ карантинных мероприятий и вспышки инфекционных заболеваний в первом полугодие 2019 -2020 уч. года не зафиксировано.

В марте 2020 года в дошкольное учреждение закрылось из-за пандемии коронавируса. В целом ситуация со здоровьем воспитанников детского сада стабильна.

<i><b>Сильные стороны</b></i>	<i><b>Слабые стороны</b></i>
<ul style="list-style-type: none"> <li>• в ДОУ выстроена система здоровьесбережения;</li> <li>• повысилось качество проведения физкультурно-оздоровительных мероприятий с детьми;</li> </ul>	<ul style="list-style-type: none"> <li>• недостаточное владение методикой физкультурно-оздоровительной работы молодыми специалистами ДОУ.</li> </ul>

### **3.3.2.Художественно-эстетическое развитие**

В МДОУ «Павелецкий детский сад» реализуются два кружка художественно-эстетической направленности «Театр и творчество» и «Радуга».

Воспитатели прививают детям чувства прекрасного, формируют умения замечать красивое в явлениях природы, в человеке и его труде, в произведениях искусства (живописи, графике, скульптуре, произведениях декоративного искусства)

Для обогащения содержания рисунков детям предоставляются различные изобразительные средства: краски, гуашь, цветные мелки, кусочки ткани, цветная бумага, фломастеры и т.д.

Применение игровых приемов в изобразительной деятельности зависит от возрастных особенностей детей: игры-драматизации, внесение игрушек-персонажей, беседы с детьми от лица персонажей, создание ситуаций образных сравнений – помогают раскрыть творческие способности ребенка, его наблюдательность, фантазию, воображение.

#### Традиции:

- Праздники для родителей: «Праздник Осени» (октябрь), «День матери» (ноябрь), «Новый год» (декабрь), «Зимы прощальный хоровод» (март), «Мамин праздник» (март), «Твои защитники»;
- Для сотрудников ДОУ дети показывают концерт «День дошкольного работника» (сентябрь);
- Концерт к дню Победы;
- Ежегодное проведение «Театр и дети» (март).
- Сезонные выставки детского творчества;
- Участие во всероссийских конкурсах детского творчества (постоянно).

<b>Сильная сторона</b>	<b>Слабая сторона</b>
Проводится интегрированная образовательная деятельности с детьми.	Вакансия музыкального руководителя.

Самый верный путь приобщения к искусству — это постоянное общение с ним. Посещая сегодня музей и выставки местных художников в городской картинной галерее,

знакомясь с памятниками архитектуры в иллюстрациях художников, дети незаметно накапливают опыт эстетического отношения к действительности.

### **3.3.3.Познавательное развитие**

Познавательное развитие предполагает развитие интересов детей, любознательности и познавательной мотивации; формирование познавательных действий, становление сознания; развитие воображения и творческой активности; формирование первичных представлений о себе, других людях, объектах окружающего мира, о свойствах и отношениях объектов окружающего мира (форме, цвете, размере, материале, звучании, ритме, темпе, количестве, числе, части и целом, пространстве и времени, движении и покое, причинах и следствиях и др.), о малой Родине и Отечестве, представлений о социокультурных ценностях нашего народа, об отечественных традициях и праздниках, о планете Земля как общем доме людей, об особенностях ее природы, многообразии стран и народов мира (ФГОС ДО п.2.6.).

Средствами патриотического воспитания дошкольников является само окружение (природное, социальное) в котором они живут: художественная литература, музыка, изобразительное искусство, игра, труд и праздники.

В результате педагогической работы сотрудников ДОО в каждой группе создан патриотический уголок. Дети располагают знаниями о названии страны, ее географии, природе, символе, ему известны имена героев России, он читает стихи, поет песни, значит задача выполнена в пределах возраста. Это приобщает ребенка к своей национальной культуре, формирует уважение ко всем народам. Ежегодно педагоги ДОО принимают участие в конкурсах по патриотическому воспитанию («Растим патриотов»). В ДОО имеется комната старины для проведения образовательной деятельности.

#### *Правовое воспитание*

Сильная сторона. Продолжается работа по ознакомлению детей с Конвенцией о правах ребенка (в русле методики ознакомления с социальным миром). Воспитатели проводят для этого серию бесед, в процессе которых обсуждаются правила поведения и взаимоотношений. Подчеркивается гуманность устанавливаемых детьми правил (не обижать слабых, помогать друг другу, не жадничать, всегда говорить правду друг другу и др.) Для закрепления у дошкольников знаний об их правах и обязанностях, используются театрализованные игры, разыгрываются проблемные ситуации.

Слабая сторона. Недостаточно работы с родителями о их правах и обязанностях, и о правовом статусе педагога.

#### *Экологическое воспитание*

Одно из важных направлений работы ДОО - экологическое воспитание.

*Основная цель* - воспитание социально активной личности, способной понимать и любить окружающий мир, природу и бережно относиться к ним; формирование базовой системы ценностей, соответствующей задачам экологического образования. Работа осуществляется на основе разработки М. А. Васильевой «Программа обучения и воспитания в детском саду» с использованием программы С. Н. Николаевой «Экологическое воспитание дошкольников».

Круглогодично функционирует в группах огород на окне, позволяющий детям осуществлять поисковую деятельность.



Исследовательская работа помогает развить у детей познавательный интерес, творчество, умение логически мыслить, обобщать.

В воспитании экологической культуры большую роль играет сенсорный опыт детей. Уже в раннем возрасте своих воспитанников педагоги, используя различные ситуации, уточняют с детьми форму, цвет, размеры, запах, характер поверхности и другие особенности объектов природы через серии дидактических игр.

В систему работы с детьми включена разнообразная деятельность с литературными произведениями. Организуются игровые обучающие ситуации, разыгрываются интерактивные сюжеты с помощью кукол. Слушание и обыгрывание рассказов, сказок, рассматривание авторских иллюстраций помогает педагогам ввести детей в мир «отраженной природы», в мир литературно художественного искусства.

Совершенствуя работу по расширению знаний у детей о загадочном мире природы, педагоги обращаются к народной педагогике (пословицам, поговоркам, сказкам, которые они импровизируют в «Русской избе»), фольклорным праздникам «Чем богаты, тем и рады», «По тропинкам прибауток и потешек», праздникам-посиделкам «Осень рукодельница», «Зимы прощальный хоровод», «Лучше лета приятеля нет», «Березонька».

Включение детей в практическую деятельность способствует формированию опыта, умений, навыков, экологически обоснованного взаимодействия с окружающей средой.

Большое внимание воспитатели уделяют природоохранной деятельности человека. Проведены акции «Домик для птиц», «Сохраним дерево», «Посади цветок и дерево».

Слабая сторона. Слабо ведется работа с родителями и сохранности чистоты в природе и поселке.

#### *Система профориентационной работы.*

Сильная сторона. Работа в рамках профориентации ведется в системе. В рамках данного направления проведено ряд мероприятий:

- экскурсии по помещениям ДОО (кухня, прачечная, медицинский кабинет)
- знакомство дошкольников в игровой форме и на экскурсиях по предприятиям с профессиями: «Пожарник», «Машинист», «Плотник», «Овощевод», «Повар, кондитер», «Продавец», «Парикмахер», «Врач» и т.д.

Совместно с родителями организовывались встречи под названием «Мой папа (мама) ...». Завершались такие встречи вокальными, хореографическими номерами или воспитанники детского сада продемонстрировали дефиле причесок, которые сделали родители. В фойе детского сада были развешаны газеты с темой «Кем я буду, когда вырасту».

Слабая сторона. Нет наглядного материала для ознакомления детей с новыми профессиями (менеджер и т.д.).

#### *Анализ развития познавательной активности*

<i>Сильные стороны</i>	<i>Слабые стороны</i>
<ul style="list-style-type: none"><li>• в ДОО выстроена система работы по ознакомлению с окружающим и развитию математических представлений;</li><li>• накоплен богатый материал для работы с детьми;</li></ul>	<ul style="list-style-type: none"><li>• у детей слабо выраженные экологические навыки;</li><li>• отсутствует экологическая культура в семье;</li><li>• недостаточное отношение со стороны педагогов вопросам</li></ul>

<ul style="list-style-type: none"> <li>у детей высокая познавательная активность.</li> </ul>	<p>экологической культуры и экологической деятельности;</p> <ul style="list-style-type: none"> <li>отсутствуют развлекательные и досуговые мероприятия по закреплению познавательных умений и навыков.</li> </ul>
--	---

### 3.3.4. Речевое развитие

Конечная цель работы дошкольного учреждения по развитию речи детей состоит в формировании правильной литературной устной речи и отношения к ней как особой сфере действительности. Для достижения этой цели свои усилия педагоги направляют на развитие у детей связной речи, словаря, на освоение ими грамматически правильной речи и звуковой культуры, на подготовку и обучение их грамоте.

Сильная сторона. В ДОУ создана положительная языковая сфера и условия обучения родному языку: богатый дидактический материал (серии картин, речевые игры, репродукции), театральные уголки, детская библиотека.

В соответствии с годовым планом работы с 20.01.20 г. по 24.01.20 г. проводилась промежуточная диагностика детей средней и подготовительной группы с целью выявления результатов логопедической коррекции и корректировки планов коррекционной работы.

Главной целью промежуточного мониторинга являлось определение уровня коррекционной работы у воспитанников средней и подготовительной группы.

Объектом мониторинга являлись воспитанники средней и подготовительной групп.

В ходе промежуточного речевого мониторинга воспитанников средней и подготовительной групп было обследовано 22 человека, из которых 21 воспитанник был зачислен в логопункт на начало учебного года (13 человек с подготовительной группы), из них - 10 человек с дизартрией, 1 человек с ОНР, 1 человек с ринолалией; и 1 человек вновь прибывший.

По итогам промежуточного мониторинга изменены и доработаны индивидуальные коррекционные маршруты и намечены направления коррекционно-логопедической работы на год.

- 1.Коррекция нарушенных звуков, их автоматизация и дифференциация.
- 2.Развитие фонематического восприятия, анализа и синтеза.
- 3.Совершенствование лексико-грамматического строя речи.
- 4.Развитие связной речи.
- 5.Обучение грамоте, профилактика дисграфии и дислексии.
- 6.Совершенствование мелкой моторики пальцев рук.
- 7.Вовлечение родителей в коррекционный процесс.

Общение детей, воспитателей, других сотрудников проходит в спокойной обстановке, соблюдается «фон тишины», тон, стиль, формы общения свидетельствуют о культуре речи взрослых. Воспитатели всех групп ведут работу с детьми по развитию у них связной речи: учат составлять описательные рассказы по картинке, по внешнему виду игрушки, из личного опыта, учат пересказывать и сочинять сказки, придумывать или изменять конец произведения. Беседуют по содержанию произведений, разучивают стихотворения, загадки, скороговорки. Это совершенствует у детей монологическую и диалогическую речь. Педагоги обеспечивают развитие звуковой стороны речи детей в соответствии с их

возрастными возможностями, используя индивидуальную и фронтальную форму работы по звукопроизношению.

В старших и подготовительных к школе группах ведется обучение грамоте, как воспитателями, так и учителем-логопедом с учетом возможностей детей и спецификой работы в ДОУ. Основное внимание педагоги уделяют развитию фонематического слуха и обучению звуковому анализу.

Речевая активность детей достаточно высока, сформированы речевые знания и умения, соответствующие возрастным возможностям детей: в младших и средних группах дети употребляют слова, обозначающие свойства и действия предметов, обобщающие слова. Старшие дети используют различные части речи по смыслу, умеют выразить мысль разнообразными предложениями.

В подготовительных к школе группах дети анализируют слово и предложение, владеют звуковым анализом и синтезом, умеют читать.

Использование нестандартных форм работы, современных методов активизации умственной и речевой деятельности позволяет педагогам раскрыть творческий потенциал своих воспитанников.

В целях повышения профессиональной компетенции воспитателей, учителя-логопеда применяют в работе нетрадиционные формы подачи материала: проблемные семинары, экспресс-информацию, специальные стенды.

Педагоги ДОУ используют различные средства информации для родителей по вопросам речевого развития: проведение групповых родительских собраний «Знаете ли вы своего ребенка?»; публикации статей в местной печати «Если ребенок плохо говорит»; консультации «Кто такой гиперактивный ребенок?», «Вечерние игры родителей с детьми»; оформление стендов и логопедических уголков, где даются сведения о степени сформированности звукопроизношения у каждого ребенка. Это позволяет повысить активность и заинтересованность родителей в проведении совместной коррекционной работы.

В детском саду имеются:

- ❖ Много наглядного и дидактического материала;
- ❖ Воспитатели самостоятельно используют информацию из интернета (распечатывают материал, делают для детей презентации, 100% педагогов используют компьютеры);
- ❖ Для исследовательской работы имеются приборы;
- ❖ В группах создана насыщенная, вариативная, доступная и безопасная РППС.

Работа по исправлению речевых дефектов проводится в логопедических группах, начиная со старшего дошкольного возраста. Коррекция речи осуществляется как в образовательной деятельности, так и индивидуальной работе с детьми, в тесном сотрудничестве с воспитателями групп, с родителями.

## **Система работы по развитию речи**



### Анализ работы по развитию речи

Сильная сторона	Слабая сторона
Создана положительная языковая сфера и условия обучения родному языку: богатый дидактический материал (серии картин, речевые игры,	Наличие в ДОУ родителей (законных представителей) с потребительским отношением к

<p>репродукции), театральные уголки, детская библиотека с научным и художественным фондом, мини музеи.</p> <p>Родители участвуют в совместных с детьми проектах и образовательных событиях.</p> <p>Разработаны индивидуальные программы медико-педагогического сопровождения ребёнка.</p>	<p>процессу образования, воспитания и развития их детей, с пассивным отношением к участию в мероприятиях, в управлении ДОУ;</p> <p>Отсутствие интерактивного оборудования в группах.</p>
---	--

### 3.3.5. Социально-коммуникативное развитие

Направлено на усвоение норм и ценностей, принятых в обществе, включая моральные и нравственные ценности; развитие общения и взаимодействия ребенка со взрослыми и сверстниками; становление самостоятельности, целенаправленности и саморегуляции собственных действий; развитие социального и эмоционального интеллекта, эмоциональной отзывчивости, сопереживания, формирование готовности к совместной деятельности со сверстниками, формирование уважительного отношения и чувства принадлежности к своей семье и к сообществу детей и взрослых в Организации; формирование позитивных установок к различным видам труда и творчества; формирование основ безопасного поведения в быту, социуме, природе (ФГОС ДО п.2.6.).

В ДОУ разработано комплексное педагогическое сопровождение ребенка, обеспечивающее развитие индивидуальных особенностей. Успешно работает социальная служба, в деятельности которой входит профилактика и коррекционная работа. Наиболее значимо ведется работа с детьми «группы риска», оказание социальной помощи семьям. Социально-эмоциональное развитие дошкольников идет через эстетический цикл. Дети приобщаются к миру общечеловеческих ценностей средствами. Дети приобщаются к миру других людей, сопереживая им и подражая их поведению.

Психологическая служба понимается как интегральное образование и осуществляется в следующих аспектах:

- Теоретико-прикладное направление, изучающее психологическое развитие и формирование личности дошкольника, использование новейших психологических методик.

- Практический аспект – работа с детьми, педагогами и родителями по решению конкретных проблем.

Основная цель деятельности психологической службы – создание психологических условий для развития способностей всех и каждого.

Изучение эмоционально-чувственной сферы ребенка ведется на основе наблюдений его деятельности, общения. В наше время, когда растет нагрузка на детей, очень важно научить их выражать чувства и эмоции, научить методам эмоциональной разгрузки, научить понимать эмоциональное состояние других людей, научить адекватно, выразить свое состояние. Для снятия эмоционального напряжения детей, создания определенного настроения, подобраны музыкальные записи. В группах разнообразная развивающая среда и комфортная обстановка. В ДОУ и на территории также сделана развивающая среда с учетом интересов и потребностей детей.

<b>Сильная сторона</b>	<b>Слабая сторона</b>
Педагоги поддерживают положительную самооценку детей, уверенность в собственных возможностях,	Не все педагоги стремятся

охотно вовлекают семьи воспитанников в непосредственно образовательную деятельность. Специалисты и воспитатели ДОО приглашают родителей на консультации, проводят семинары, тематические родительские собрания, периодически обновляют информацию на информационных стендах. В консультировании и беседах с родителями принимают активное участие администрация детского сада и медицинский персонал. Большинство родителей с удовольствием участвуют в совместной проектной деятельности и в общесадовских мероприятиях.

выстраивать образовательную деятельность на основе взаимодействия с детьми, ориентируясь на интересы и возможности ребёнка, не все признают за ребёнком право на выбор.

### **Использование ИКТ в воспитательно-образовательном процессе**

Информационно–коммуникационные технологии (ИКТ) используются педагогами для повышения эффективности образовательного процесса в:

- подборе иллюстративного материала к ОД (сканирование, интернет–ресурсы, принтер, презентация);
- подборе дополнительного познавательного материала к ОД, знакомство со сценариями праздников и других мероприятий;
- использовании цифровой аппаратуры и программ редактирования фотографий, которые позволяют управлять снимками так же просто как фотографировать, легко находить нужные, редактировать и демонстрировать их;
- использовании Интернета в педагогической деятельности, с целью информационного и научно – методического сопровождения образовательного процесса в ДОО, как поиск дополнительной информации для ОД, расширения кругозора детей.

Слабая сторона. Отсутствие интерактивного оборудования в группах (кроме старшей-подготовительной группы).

### **3.4. Взаимодействие ДОО с родителями**

#### **(законными представителями) несовершеннолетних воспитанников**

Взаимодействие с родителями – одно из неперенных условий в системе комплексного сопровождения детей в ДОО.

Наш опыт показывает, что большинство родителей первоначально не готовы к адекватному взаимодействию и взаимопониманию в силу того, что их взгляд на собственного ребенка и его перспективы не совпадает с оценками специалистов и педагогов. Поэтому возникла идея разработать инновационный проект «В единстве действий - сила» для профилактической и консультационной работы с родителями и педагогами.

Участниками проекта стали педагоги дошкольного учреждения: педагог-психолог, учителя-логопеды, воспитатели, музыкальные руководители, старший воспитатель, а так же родители и дети.

Целью инновационного проекта является улучшение пребывания ребенка в ДОО.

В рамках реализации проекта были поставлены следующие задачи:

- ❖ повысить уровень профессиональной компетенции работников ДОО;

❖ спроектировать модель сотрудничества с родителями в интересах развития личности ребенка – родительский клуб «Семь Я»;

❖ организовать совместные мероприятия, как следствие плодотворного сотрудничества детского сада и семьи в интересах развития личности ребенка.

Профилактическая и консультационная работа велась по трем направлениям: с педагогами, родителями и детьми.

В 2018-2019 и в 2019 - 2020 учебных годах проведены следующие мероприятия:

- ✓ «Здравствуй детский сад» - общее родительское собрание.
- ✓ Групповые собрания «Обучение и воспитание детей в ДООУ», «Психологические особенности данного возраста». Цель: Раскрыть перед родителями важные стороны психического развития ребенка. Дать родителям знания, которые помогут им «повернуться лицом» к ребенку, заложат умение самокритично оценивать собственные воспитательные воздействия, смотреть на ситуацию глазами ребенка; научить родителей методам и приемам, применяемым в воспитательном процессе дошкольного учреждения.
- ✓ Индивидуальное консультирование специалистов ДООУ по возникающим проблемам в воспитании дошкольников (сбор информации)
- ✓ Семинар-практикум «Здоровье наших детей» (характеристика физических и психических особенностей ребенка) – по группам
- ✓ «Профилактика простудных заболеваний» - общесадовское родительское собрание
- ✓ Акция «Благоустройство участка зимой»
- ✓ Педагогическое консультирование «Зачем детям нужна мама?»
- ✓ Анкетирование родителей по вопросам правового воспитания детей.
- ✓ Привлечение родителей к участию в: Фотовыставке «Наши замечательные мальчики», «Твои защитники», «Наши обаятельные девочки».
- концерты,
- театрализованные представления,
- открытые занятия подготовительных к школе групп (для родителей).

Наибольшей популярностью пользуется страничка «Шпаргалка для родителей», которая представляет собой советы-подсказки, помогающие выбрать верное поведение в той или иной ситуации, связанной с воспитанием детей.

Родители на протяжении всего учебного года участвовали в создании развивающей среды в группах, в праздниках и развлечениях, проводимых воспитателями и специалистами ДООУ, в создании проектов по тематическим неделям и в проведение психологических недель (ноябрь).

**Разработана и реализуется программа для взрослых «Детский сад и семья: сотрудничество ДООУ и семьи в рамках реализации ФГОС ДО».**

<b>Сильная сторона</b>	<b>Слабая сторона</b>
В детском саду свободный выбор детям обеспечен в игровой и в самостоятельной деятельности. Реализуется элементарное правовое просвещение родителей, сотрудников, детей, направленное на расширение правовой осведомленности. Педагоги побуждают детей всех возрастов проявлять активный познавательный интерес к миру, своему окружению; способствует	Технология формирования осознанного выбора еще недостаточно хорошо отработана и представлена. Индивидуализация образовательного процесса, включая предметно-пространственную среду, не носит системный характер, т.к.

усвоению норм и правил поведения, развитию чувств ответственности.

происходит омолаживание педагогического коллектива.

### 3.5. Определение возможных путей решения проблем

Таким образом, осуществляя проблемный анализ от результата к процессу и условиям, отмечая факторы роста инновационной деятельности ДОУ, необходимы системные изменения в образовательном учреждении и в формировании компетенций выпускника ДОУ.

Наиболее актуальными проблемами в ДОУ являются:

➤ Правовая культура всех участников образовательного процесса не в полной мере соответствует современным требованиям и не всегда обеспечивает их правовое поведение.

➤ Не выстроена работа с родителями по формированию ответственности за сохранение здоровья у своих детей.

➤ Не в полной мере ведется работа с родителями по экологическому воспитанию.

➤ Не у всех педагогов и специалистов достаточно высокий уровень профессионализма и компетентности владения навыками исследовательской работы.

➤ Родительская общественность не достаточно включена в планирование работы ДОУ.

➤ Система работы со школой носит односторонний характер и не затрагивает содержание образования.

➤ Отсутствие интерактивного оборудования в группах.

➤ Не все педагоги стремятся выстраивать образовательную деятельность на основе взаимодействия с детьми, ориентируясь на интересы и возможности ребёнка, не все признают за ребёнком право на выбор.

➤ Попечительский совет не в полной мере организует помощь по материально-техническому оснащению и развитию ДОУ.

➤ Трансформируемость, полифункциональность, вариативность и содержательная насыщенность помещений не в полной мере отвечают требованиям ФГОС ДО. Наличие в групповых помещениях большого количества стационарной мебели создаёт трудность у педагогов в создании развивающей предметно-пространственной среды.

Выделенные проблемы и пути их решения определяют перспективы развития ДОУ. Обновления и реконструкции образовательного процесса не могут пройти одномоментно.

Программа развития на 2020-2024 г.г. призвана осуществить переход от актуального развития ДОУ к инновационному постепенно, обдуманно, исключая стрессы и перегруженность деятельности, тем самым делая этот переход комфортным для всех участников педагогического процесса.

Направления деятельности, подвергшиеся анализу	Возможные пути решения
<b>Анализ результатов охраны и укрепления физического</b>	<ul style="list-style-type: none"><li>• совершенствовать, корректировать индивидуальные образовательные программы с учётом динамики развития ребёнка и возможностей ДОУ;</li><li>• расширять возможности дополнительных оздоровительных услуг на бесплатной основе.</li></ul>



<b>психического здоровья воспитанников</b>	
Анализ результатов образовательного процесса в ДООУ	<ul style="list-style-type: none"> <li>• совершенствовать работу педагогического коллектива (искать эффективные формы) по развитию у детей коммуникативных навыков, интеллектуальных способностей, умений самостоятельно усваивать знания и способы деятельности для решения новых задач (проблем), поставленных как взрослым, так и самим собой, способностей, предлагать собственный замысел и самостоятельно воплощать его в продуктивной деятельности;</li> <li>• осуществлять поиск эффективных путей взаимодействия (индивидуально ориентированных) с родителями детей нового поколения, привлечение их к совместному процессу воспитания, образования, оздоровления, развития детей, используя наряду с живым общением (безусловно, приоритетным), современные технологии (Интернет-ресурсы, участие в разработке и реализации совместных педагогических проектов, участие в управлении ДООУ и др.)</li> </ul>
Анализ кадрового обеспечения образовательного процесса	<ul style="list-style-type: none"> <li>• создать условия для успешной аттестации и увеличения числа педагогов и специалистов с первой квалификационной категорией, соответствие занимаемой должности и полное исключение педагогов без категории; перепрофилирование педагогических кадров;</li> <li>• создать условия для стабильной работы педагогического коллектива в режиме инновационного развития;</li> <li>• профессионально и эффективно использовать в работе современные технологии;</li> <li>• организовать мероприятия, способствующие повышению педагогической компетентности помощников воспитателей, обучить их взаимодействию с детьми на основе сотрудничества, взаимопонимания.</li> </ul>
Анализ материально – технического и финансового обеспечения ДООУ	<ul style="list-style-type: none"> <li>• изыскание дополнительных финансовых средств для осуществления поставленных задач за счёт привлечения спонсорских средств, участия ДООУ в грантовых программах, конкурсах с материальным призовым фондом.</li> </ul>

#### **Раздел 4. Концепция развития ДООУ**

В настоящее время одним из наиболее перспективных направлений в системе дошкольного образования является поиск путей, обеспечивающих интеграцию образовательного процесса, ориентированного на развитие личности и предусматривающего в своей основе личностно-ориентированную модель образования. Это предполагает существование между взрослыми и детьми отношений сотрудничества и партнерства, нацеливает работников образовательных учреждений на творческое

отношение к своей деятельности, формирует у них потребность к постоянному саморазвитию и самостановлению.

**Миссия детского сада** – в объединении усилий ДООУ и семьи для создания условий, способствующих полноценному развитию ребёнка в соответствии с его индивидуальными особенностями, склонностями и интересами.

Это будет обеспечиваться индивидуализацией образовательного процесса через:

- создание условий для свободного выбора детьми деятельности, участников совместной деятельности;
- создание условий для принятия детьми решений, выражения своих чувств и мыслей;
- недирективную помощь детям, поддержку детской инициативы и самостоятельности в разных видах деятельности.

Обеспечение эмоционального благополучия будет достигаться посредством:

- уважительного отношения к каждому ребёнку, к его чувствам и потребностям;
- непосредственное общение с каждым ребёнком;
- создания условий для доброжелательных отношений между детьми.

### **Философия жизнедеятельности МДООУ «Павелецкий детский сад»**

Философия – это понимание смысла жизнедеятельности ДООУ через особую систему знаний и ценностей.

*Индивидуализация:* взаимодействие всех участников образовательного процесса, ориентированное на интересы и возможности каждого. В нашем ДООУ мы стремимся создать условия для развития индивидуальных способностей, раскрытия заложенного природой потенциала, возможности самореализации.

*Здоровье:* это состояние полного физического, психического и социального благополучия - состояние гармонии. Наличие здоровья у человека – результат ведения им здорового образа жизни. Очень важно не только создавать условия для ведения здорового образа жизни, но и воспитывать на своём примере. Поэтому мы стремимся приобщить к ведению здорового образа жизни не только детей, но и их родственников, а также всех сотрудников ДООУ.

*Семья:* в ней ребёнок находится в течение длительного периода своей жизни и по длительности своего воздействия на личность ни один из институтов воспитания не может сравниться с семьёй. Поэтому во взаимодействии с каждым ребёнком мы учитываем сложившиеся в его семье традиции, опыт воспитания.

*Сотрудничество, открытость:* педагоги совместно с родителями обсуждают актуальные вопросы, решают возникшие проблемы, а также делятся информацией, опытом, идеями.

*Профессионализм, высокое качество образовательных услуг:* развитие организации неотделимо от профессионального роста ее сотрудников. Педагоги нашего ДООУ стремятся в совершенстве овладеть профессиональными знаниями и умениями. Это достигается непрерывным обучением и постоянным повышением компетенций в разных формах.

*Инновационность:* педагоги ДООУ нацелены на самообразование, отбор и введение в практику новых эффективных технологий, форм, методов, повышающих эффективность образовательного процесса и отвечающих современным требованиям государственной политики.

*Вариативность и разнообразие:* являются неотъемлемой составляющей образовательного процесса, как следствие социального заказа государства и родителей, а также исходя из особенностей развития детей.

#### **4.1. Образ выпускника дошкольного образовательного учреждения**

В ФГОС ДО целевыми ориентирами на этапе завершения дошкольного образования представлены социально-нормативные возрастные характеристики возможных достижений ребёнка, исходя из которых мы можем описать качества личности выпускника нашего ДОУ.

**Самостоятельность и инициативность.** У ребёнка заложены основы для проявления личной инициативы в различных видах деятельности. Он обладает творческим мышлением и способен действовать не по шаблону, а достигать цели альтернативным способом.

Ребёнок способен самостоятельно ставить проблему, добывать необходимую информацию для её решения, применять полученные знания в практической деятельности.

**Ответственность и самоконтроль.** Ребёнок обладает навыками самоконтроля, умеет планировать, принимать решения и брать ответственность за них на себя, в том числе и по отношению к другим людям. Ребёнок понимает значимость своих действий. Умеет брать на себя такие обязанности, которые соответствуют его уровню развития и которые он может выполнить.

**Чувство уверенности в себе и позитивная самооценка.** Ребёнок обладает способностью составлять собственное мнение о себе и других людях, давать характеристику своим и чужим поступкам. Ребёнок признает за собой и за другими право быть непохожими, со своими интересами, привычками, умениями, а также национальными особенностями. Он знает свои сильные стороны, имеет опыт преодоления трудностей, обладает чувством собственного достоинства, а также имеет установку на положительное отношение к миру и другим людям.

Ребёнок овладевает начальными представлениями о ценности своего здоровья и необходимостью вести здоровый образ жизни. Он подвижен, вынослив, может контролировать свои движения и управлять ими.

**Социально-коммуникативное развитие.** У ребёнка сложились надёжные доверительные отношения с родителями, педагогами. Он умеет устанавливать прочные дружеские взаимоотношения со сверстниками.

Ребёнок проявляет любознательность в познании окружающего мира. Он умеет получать знания через собственный опыт: исследования, игру, взаимодействие.

В любой момент ребёнок способен проявить сострадание, милосердие, оказать помощь другому человеку.

Ребёнок не боится решать проблемы самостоятельно или обращаться за помощью к сверстникам.

Использует речь для выражения своих мыслей, чувств и желаний. У ребёнка развито умение и привычка слушать собеседника, делиться своими мыслями и точкой зрения. Он обладает первичными навыками публичного выступления.

Выпускник детского сада обладает начальными знаниями о правилах и нормах жизни в семье, детском саду, обществе в целом, приобретает основы правового поведения.

Независимое и критическое мышление. Ребёнок обладает способностью самостоятельно мыслить, логически рассуждать, обладает навыками простейшего абстрагирования, умеет самостоятельно искать ответы на возникающие вопросы.

Выпускник способен к принятию обоснованных решений (отклонить, согласиться или отложить) исходя из анализа собственного опыта и мнения собеседников, обладает гибкостью суждений.

*Иными словами, мы должны выпустить ребенка физически и психически здорового, приспособленного к условиям окружающей социальной среды, эмоционально раскрепощенного, легко идущего на контакт с взрослыми и сверстниками, имеющего стремление к поддержанию здорового образа жизни, с развитым в соответствии с возрастом интеллектом и творческим потенциалом.*

#### **4.2. Образ педагога дошкольного образовательного учреждения**

Ключевым условием для формирования компетенций ребенка является педагог со своими особыми компетенциями. Универсальные требования к педагогу сформулированы в профессиональном стандарте педагога (приказ Министерства труда и социальной защиты Российской Федерации № 544н от «18» октября 2013г.) и в ФГОС ДО, представленные в виде трудовых действий, необходимых умений, знаний и других характеристик.

Кроме этого, каждый педагог нашего детского сада разделяет и следует ценностям, формирующим корпоративный дух организации. Личность может воспитать только личность.

Качество дошкольного воспитания во многом определяется характером общения взрослого и ребенка. Проанализировав стиль общения педагогов детского сада с детьми, мы пришли к выводу, что большинство из них, приняла новую тактику общения – субъект - субъектное отношение, основанное на принципах сотрудничества, в котором позиция педагога исходит из интересов ребенка и перспектив его дальнейшего развития.

Анализируя основные цели и направления деятельности детского сада в будущем, можно определить следующую модель педагога детского сада (как желаемый результат):

##### 1. Профессионализм воспитателя:

- имеет необходимую педагогическую и психологическую подготовку;
- владеет основами необходимых знаний и умений согласно нормативным документам;
- свободно ориентируется в современных психолого-педагогических концепциях обучения, воспитания и здоровье формирования, использует их как основу в своей педагогической деятельности;
- владеет умением планировать и оценивать уровень развития детей своей группы;
- умело использует элементарные средства диагностики и коррекции индивидуальных особенностей детей при реализации дифференцированного подхода;
- владеет педагогической техникой: речью, умением сконцентрировать внимание детей на решение педагогических задач, используя личностно-ориентированную модель взаимодействия с детьми;
- проявляет творчество и интерес к педагогической деятельности;
- умеет работать с техническими средствами обучения, видит перспективу применения ИКТ в образовательном процессе;

- стимулирует активность детей в образовательной деятельности, их увлеченность познавательными и практическими заданиями, их потребность в самостоятельном добывании знаний, потребность к творческой переработке усвоенного материала;
- реализует систему комплексного психолого-медико-педагогического сопровождения воспитанников и их родителей;
- владеет способами оптимизации образовательного процесса путем включения в него новых форм дошкольного образования, расширения перечня дополнительных образовательных и оздоровительных услуг.

### 2. Проявление организационно-методических умений:

- использует в работе новаторские методики;
- включает родителей в деятельность, направленную на создание условий, способствующих развитию, оздоровлению и воспитанию их детей; формирует у родителей позитивное отношение к овладению знаниями педагогики и психологии;
- владеет навыками анализа, прогнозирования и планирования своей деятельности.

### 3. Личностные качества педагога:

- четко представляет себе цели и задачи, стоящие перед современным образованием, стремится к максимальному личному вкладу в скорейшее осуществление прогрессивных преобразований;
- имеет четко выработанную жизненную позицию, не противоречащую моральным нормам общества;
- обладает развитой эмпатией: эмоциональной отзывчивостью на переживание ребенка, чуткостью, доброжелательностью, заботливостью, тактичностью;
- владеет педагогическим тактом, умеет сохранять личное достоинство, не ущемляя самолюбия детей, их родителей, коллег по работе;
- обладает рефлексивными умениями: умением размышлять над причинами успехов и неудач, ошибок и затруднений в воспитании и обучении детей;
- креативен;
- воплощает идеи гуманизации педагогического процесса;
- развивает коммуникативно-адаптивные механизмы своей личности и личности ребенка с целью успешной интеграции в социуме;
- ведет работу по организации тесного взаимодействия медико-педагогического персонала учреждения, родителей и социума.

Таким образом, обе модели педагога и ребенка-выпускника отражают приоритеты в развитии ДОУ, основные характеристики желаемого будущего.

### **4.3. Модель будущего детского сада (как желаемый результат)**

Модель нового модернизированного дошкольного образовательного учреждения должна представлять собой детский сад, имеющий опыт работы по развитию физических и психических функций организма, воспитанию детей с 2 мес. до 7 лет, их социализации и самореализации.

Перспектива новой модели организации предполагает:

- эффективную реализацию образовательной программы воспитания и укрепления здоровья детей раннего и дошкольного возраста, обеспечивающую условия для развития способностей ребенка, приобщение его к основам здорового образа жизни, формирование базовых качеств социально ориентированной личности, обогащенное физическое, познавательное, социальное, эстетическое и речевое развитие;

- обеспечение преемственности дошкольного образования и начальной ступени школьного образования, преемственности дошкольного, дополнительного и семейного образования, интеграции всех служб детского сада в вопросах развития детей;
- личностно-ориентированную систему образования и коррекционной помощи, характеризующуюся мобильностью, гибкостью, вариативностью, индивидуализированностью подходов;
- расширение участия коллектива, родительского актива и представителей социума в выработке, принятии и реализации правовых и управленческих решений относительно деятельности учреждения;
- обновленную нормативно-правовую, финансово-экономическую, материально-техническую и кадровую базы для обеспечения широкого развития новых форм дошкольного образования;
- четкое распределение и согласование компетенций и полномочий, функций и ответственности всех субъектов образовательного процесса;
- усиление роли комплексного психолого-педагогического сопровождения всех субъектов образовательного процесса;
- принципиально новую предметно-развивающую среду, в которой бы сами предметы, материалы, игрушки и пособия содержали бы элементы обучения и развития, возможность самостоятельного поведения;
- высокую конкурентоспособность образовательного учреждения путем включения в педагогический процесс новых форм дошкольного образования, а также расширения сферы образовательных услуг, предоставляемых воспитанникам и неорганизованным детям населения.

Такова модель будущего учреждения, которое видится нам в результате реализации программы развития.

Всё вышеизложенное определяет основную линию концепции Программы развития ДОУ на 2020-2024 г.г.

Для создания модели современной дошкольной образовательной организации необходим переход к образовательной модели с ведущим фактором индивидуально-личностного и интерактивного взаимодействия.

#### **4.4. Стратегия развития дошкольного образовательного учреждения**

Новая Программа развития направлена на создание таких условий пребывания ребенка в ДОУ, чтобы ему хотелось не только пребывать в детском саду, не только обучаться, но и получать радость от успеха своей деятельности, быть в центре внимания своих сверстников, получать одобрение своих педагогов, быть успешным.

Обновлённое содержание образования потребует не только нового подхода к оценке образовательных результатов воспитанников, но и качественно иных ориентиров в оценке деятельности педагогов и специалистов, уровня системы управления качеством образования в ДОУ.

Конечно, ключевой фигурой современной образовательной системы является ПЕДАГОГ, поскольку качество образования не может быть выше качества работающих в этой среде педагогов. Государственным приоритетом в сфере повышения статуса педагога становится разработка политики по формированию нового функционала педагогов как новой общественной элиты, поэтому педагог должен выполнять функции

организатора деятельности, консультанта, наставника, сопровождающего самостоятельную деятельность воспитанников.

Материальная составляющая инфраструктуры ДОО направлена на обеспечение физической и психологической безопасности. Для поддержания современной инфраструктуры ДОО необходимо повысить качество сервисного обслуживания самого здания детского сада, территории к нему прилегающей.

Модель информатизации ДОО предполагает использование информационной среды детского сада для планирования образовательного процесса каждым педагогом, обладающим профессиональной ИКТ - компетентностью.

Методическую составляющую инфраструктуры необходимо переориентировать на поддержку деятельности каждого педагога и специалиста: наличие свободного доступа к различным методическим, информационным и консультационным ресурсам.

Организационная составляющая инфраструктуры ДОО направлена на создание пространства для социальных коммуникаций, обеспечивающих возможность выстраивания ребенком собственных моделей поведения и самоопределения в меняющихся социальных условиях, на обеспечение высших образовательных достижений педагогов, их личностного и профессионального роста.

#### **4.5. Механизм реализации Программы Развития**

- Механизмом реализации программы Развития ДОО являются составляющие ее проекты и программы.

- Научно-методическое и организационное сопровождение реализации проектов программы будут осуществлять рабочие группы, созданные из числа администрации, педагогов, родителей воспитанников, представителей общественных организаций и учреждений социального партнёрства.

- Разработанная в Программе концепция развития ДОО будет использована в качестве основы при постановке тактических и оперативных целей при разработке годовых планов.

- Мероприятия по реализации проектов и программ включаются в годовой план работы образовательной организации.

- Подведение итогов, анализ достижений, выявление проблем и внесение корректировок в программу будет осуществляться ежегодно на итоговом педагогическом совете, рассматриваться на родительских собраниях и представляться через Публичный доклад заведующего ДОО ежегодно.

- Предполагается организация и проведение серии семинаров, способствующих психологической и практической готовности педагогического коллектива к деятельности по реализации проектов.

#### **4.6. Критерии оценки эффективности и реализации Программы Развития ДОО**

- Согласованность основных направлений и приоритетов программы с федеральными, региональными и муниципальными нормативно-правовыми документами в области образования.

- Реализация учреждением ФГОС дошкольного образования.

- Рост личностных достижений всех субъектов образовательного процесса.

- Рост материально-технического и ресурсного обеспечения ДОО.

- Удовлетворенность всех участников образовательного процесса уровнем и качеством предоставляемых ДОУ услуг.

## 5. Основные направления Программы развития ДОУ

1. Обеспечение охраны и укрепления физического и психического здоровья воспитанников на основе научно обоснованных технологий.

2. Обеспечение возможности самореализации личности дошкольника, создание условий для успешной социализации и гражданского становления личности воспитанников.

3. Развитие потенциала педагогического коллектива и кадровое обновление.

4. Совершенствование структуры управления ДОУ.

Задачи этапа	2020	2021	2022	2023	2024	Ответственные	Примечание
<b>I этап (подготовительный) январь 2020 г. – сентябрь 2020 г.</b>							
<i>Цель:</i> Подготовить ресурсы для реализации Программы Развития							
Внесение изменений и дополнений в документы, регламентирующие деятельность ДОУ в связи с изменяющимися условиями	*	*	*	*	*	Заведующий ДОУ	
Укрепление связей с имеющимися ресурсными партнерами и поиск новых ресурсных партнеров	*	*	*	*	*	Заведующий ДОУ	
Поиск и внедрение методов повышения мотивации к личностному и профессиональному росту педагогов.	*	*	*	*	*	Заведующий ДОУ, воспитатели, председатель ПК	
Создание материально-технических и финансовых условий для работы ДОУ.	*	*	*	*	*	Заведующий ДОУ, завхоз	
Разработка дальнейших перспектив развития системы взаимодействия с другими социальными институтами	*	*	*	*	*	Заведующий ДОУ, воспитатели,	
<b>II этап (реализации) сентябрь 2020 г.- сентябрь 2024 г.</b>							
<i>Цель:</i> практическая реализация Программы Развития							
Поддержание и укрепление имеющихся связей с ресурсными партнерами						Заведующий ДОУ, воспитатели	
Реализация мероприятий по основным направлениям, определённым Программой Развития;						Заведующий ДОУ, воспитатель, завхоз	



Обновление содержания и форм деятельности для родителей						воспитатели	
Качественная разработка программного обеспечения воспитательно - образовательного процесса ДОУ	*	*	*	*	*	Заведующий ДОУ, воспитатели, творческая гр.	
Организация методического сопровождения педагогов по повышению профессионального уровня и качества работы: - изучение, овладение и создание базы современных игровых технологий; - разработка, апробация и внедрение авторских игровых технологий, проектов; - создание условий для обобщения и распространения педагогами успешного педагогического опыта; - обеспечение качества участия педагогов ДОУ в конкурсах профессионального мастерства	*	*	*	*	*	Заведующий ДОУ, воспитатели, творческая группа, специалисты ДОУ	
Создание условий для качественной реализации здоровьесберегающих мероприятий и программы физического развития дошкольников «Крепыш»: - обновление спортивного оборудования; - приведение программно-методического обеспечения в соответствие требованиям ФГОС ДО; - внедрение современных форм осуществления физкультурно-оздоровительных мероприятий; - включение родителей в образовательный процесс; - повышение квалификации воспитателя по физической культуре; - обеспечение информационной открытости.	*	*	*	*	*	Заведующий ДОУ, воспитатели, педагоги ДОУ	
Расширение программного содержания в вариативной части ООП, формируемой участниками образовательных		*	*	*	*	Заведующий ДОУ, воспитатели, творческая группа,	

отношений с учётом потребностей детей и родителей (законных представителей)						специалисты ДОУ	
Совершенствование содержания и форм взаимодействия детского сада и семьи с учетом индивидуальных потребностей: - привлечение родителей к непосредственному участию в управлении ДОУ; - участие родителей в оценке качества реализации ООП, в том числе вариативной части; - поиск и внедрение новых форм и методов приобщения родителей к жизнедеятельности ДОУ, с использованием современных ИКТ.	*	*	*	*	*	Заведующий ДОУ, воспитатели,	
Выполнение предписаний органов контроля и надзора	*	*	*	*	*	Заведующий, завхоз	
Укрепление имеющейся материально технической базы (приобретение нового современного оборудования, пособий, оргтехники и др.)	*	*	*	*	*	Заведующий ДОУ, завхоз	
<b>III этап (обобщающий) сентябрь-декабрь 2024 г.</b>							
<i>Цель:</i> оценка качества реализованных мероприятий							
Проведение проблемно-ориентированного анализа состояния МТБ обеспечивающего функционирование ДОУ; реализацию ООП и других образовательных программ				*	*	Заведующий ДОУ, завхоз, воспитатели	
Мониторинг психолого-педагогических условий, созданных в ДОУ для качественной реализации образовательных программ	*	*	*	*	*	Заведующий ДОУ, воспитатели	
Оценка уровня включенности педагогов и родителей в инновационную деятельность ДОУ	*	*	*	*	*	Заведующий ДОУ, воспитатели	
Опрос родителей на предмет удовлетворенности созданными условиями для	*	*	*	*	*	Заведующий ДОУ, воспитатели	

детей в ДОУ, качеством деятельности							
Оценка качества участия педагогов в конкурсах профессионального мастерства, мероприятиях по распространению опыта педагогической деятельности педагогов	*	*	*	*	*	Заведующий ДОУ, воспитатели	
Анализ результатов мониторинга индивидуального развития воспитанников, участия в творческих, интеллектуальных конкурсах	*	*	*	*	*	Заведующий ДОУ, воспитатели, педагоги ДОУ	
Проведение корректировки мероприятий по реализации Программы Развития в соответствии с результатами мониторинга					*	Заведующий ДОУ, завхоз, воспитатели	
Предоставление аналитического материала на педсовете ДОУ, общем родительском собрании, разместить на сайт ДОУ					*	Заведующий ДОУ, воспитатели	
Определение проблем для разработки новой Программы Развития					*	Заведующий ДОУ, завхоз, воспитатели	

## 6. Планируемый результат

В жизнедеятельности ДОУ произойдут качественные изменения, которые придадут детскому саду современный облик и высокую конкурентно способность на рынке образовательных услуг; созданные условия будут удовлетворять требования ФГОС ДО, позволят оказывать качественные образовательные услуги с учётом социального заказа государства и родительского сообщества ДОУ.

**❖ Система управления ДОУ будет соответствовать требованиям современности:**

- Будет совершенствоваться и внедрена в практику внутренняя система оценки качества образования, как средство управления ДОУ.
- Локальные акты ДОУ будут соответствовать современной нормативно-правовой документации, регламентирующей деятельность образовательных организаций
- Система мотивации и стимулирования педагогов позволит повысить качество предоставляемых образовательных услуг.
- В ДОУ будет удовлетворен запрос родителей на дополнительные образовательные услуги.

❖ **Материально-техническая база** будет обновлена и расширена, в соответствии с требованиями времени и задачами деятельности коллектива.

❖ **Методическая служба ДООУ обеспечит сопровождение воспитательно - образовательного процесса**, через качественную разработку и подбор учебно-методического комплекта программ дошкольного образования (ООП, индивидуальный образовательный маршрут, вариативные программы, как часть формируемая участниками образовательных отношений). Кроме того, методическая служба ДООУ будет способствовать:

- повышению профессионального уровня и качества работы в организации воспитательно-образовательного процесса;
- освоению теории и применению на практике современных развивающих, игровых технологий в работе с детьми и родителями;
- психолого-педагогические условия будут соответствовать ФГОС ДО.

❖ **Система работы с родителями претерпит качественные положительные изменения:**

- Родители будут включены непосредственно в воспитательно-образовательный процесс, и будут являться субъектами деятельности
- В работе с родителями будут использоваться современные, интерактивные, нетрадиционные формы, ИКТ, которые будут способствовать включению родительского сообщества в жизнедеятельность ДООУ.

❖ **Взаимодействие с ресурсными партнерами**

- расширены и укреплены связи ДООУ с партнерами;
- отношения будут строиться на договорной основе

## 7. Экспертный лист Программы Развития ДООУ

Описание критерия	имеется	имеется не в полном объёме	не имеется	примечания эксп-та
1. Паспорт Программы развития				

Наличие основных составляющих, в том числе: <ul style="list-style-type: none"> <li>• наименования / темы Программы;</li> <li>• оснований для разработки Программы развития (ссылка на документы, на основании которых разработана Программа развития);</li> <li>• сроков реализации Программы развития;</li> <li>• система организации контроля реализации этапов программы</li> </ul>				
<b>2. Информационная справка об ОУ</b>				
Общие сведения об ОУ				
<b>3. Блок аналитического и прогностического обоснования Программы</b>				
3.1. Анализ состояния и прогноз тенденций изменения образовательных потребностей.				
3.2. Анализ и оценка достижений, педагогического опыта, конкурентных преимуществ ОУ за период, предшествовавший нынешнему инновационному циклу развития.				
3.3. Проблемно-ориентированный анализ состояния ОУ.				
3.4. Анализ и оценка инновационной обстановки в ОУ, инновационных возможностей коллектива, потенциальных точек роста.				
<b>4. Концепция (концептуальный проект) будущего состояния школы</b>				
4.1. Стратегическое самоопределение (ценности, позиция, миссия, социальные обязательства, видение).				
4.2. Стратегические цели ОУ				
4.3. Ресурсы Описание ресурсов, методов их использования				
<b>5. Стратегия и тактика перехода (перевода) ОУ в новое состояние</b>				
5.1. Основные направления, этапы, задачи осуществления инноваций и достигаемые рубежи				
5.2. Конкретный план действий по реализации Программы развития ОУ				
5.3. Ожидаемые результаты реализации Программы развития ОУ				

